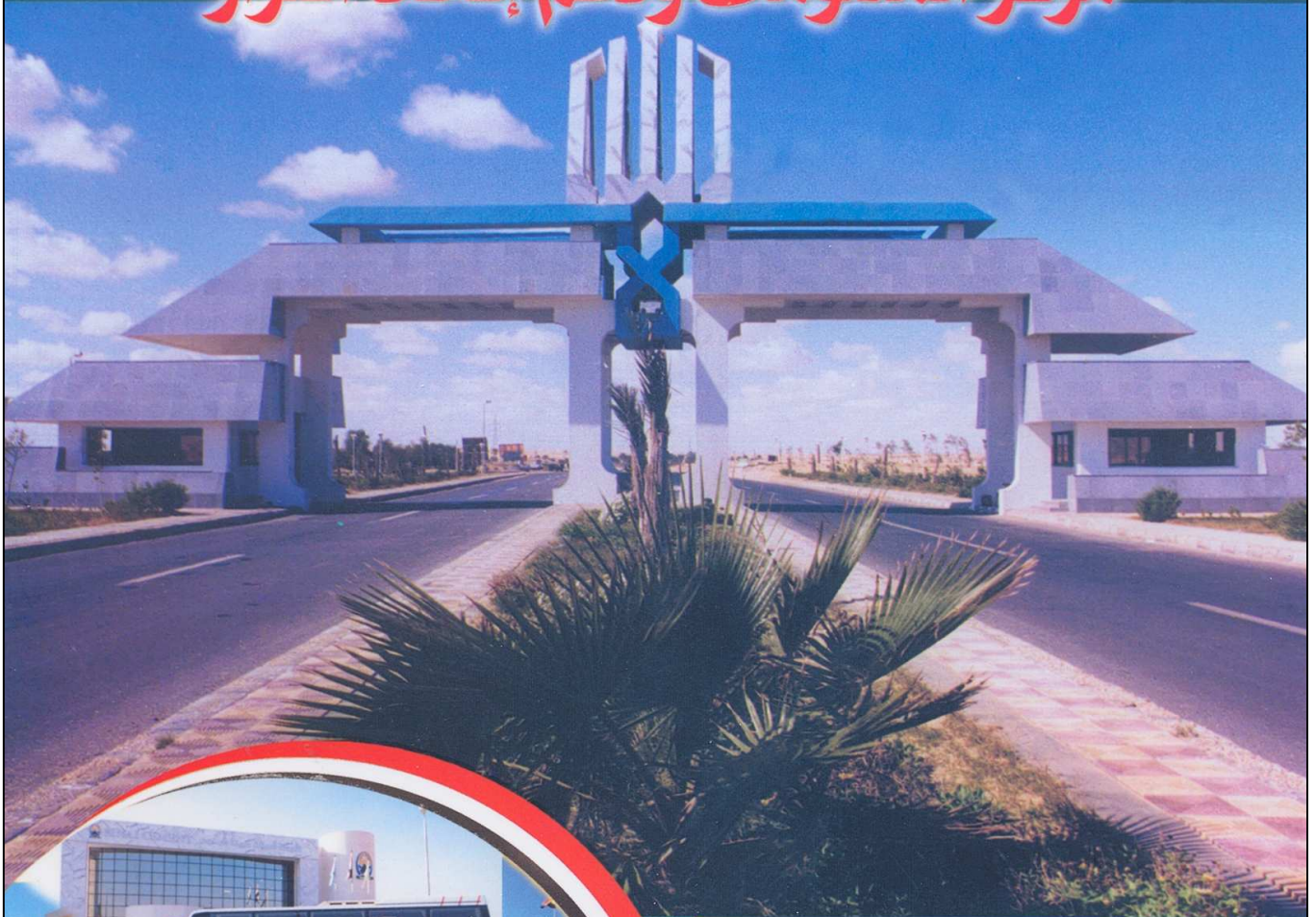


محافظة
شمال سيناء



مركز المعلومات ودعم إتخاذ القرار



يونيو ٢٠١١



محتويات العدد

توجيه عام

السيد المهندس / عز الدين أمين شاكر

مدير عام مركز المعلومات

إشراف

مدير إدارة النشر

أ/ جمعة سلامة مطر

هيئة التحرير

مدير إدارة الإحصاء

أ/ ناصر كامل آدم

مدير إدارة الحاسب

أ/ محمد الجاوى

مدير إدارة دعم القرار

أ/ كامل مصبح

مدير إدارة المكتبة

أ/ خيرية محمود

إصدار إدارة النشر

نوال إبراهيم منى خليل
الفت سلامه نوره عايش

يونيو ٢٠١١

أخبار إعلامية

بالاشتراك مع الإدارة العامة

للعلاقات العامة

القطاعات

* قطاع / الإطفاء

* قطاع / أملاك الدولة

* قطاع / الأوقاف

حالة دعم قرار عن

((إنشاء ميناء صيد))

المواد الثابتة والاختيارية

* مع القانون والقرارات

* الدعم الميداني

* نشاط المكتبة

* إسهامات وإنجازات

* الخطة الإعلامية

بالاشتراك مع

فريق العمل بمركز المعلومات

السنة الحادي والعشرون العدد (٢٤٦)

تصوير : حسين محمد



فهرس



رقم الصفحة من - إلى	المحتويات
١ - ٢	أخبار إعلامية
٣ - ٥	قطاع / الإطفاء
٦ - ١١	قطاع / أملاك الدولة
١٢ - ٢٠	قطاع / أوقاف
٢١ - ٢٨	حالة دعم قرار (عن انشاء ميناء صيد بالعريش)
المواد الثابتة والاختيارية	
٢٩ - ٣٠	مع القانون والقرارات
٣١ - ٣٢	تقرير الدعم الميداني
٣٣ - ٣٤	نشاط المكتبة
٣٥ - ٣٦	إسهامات وانجازات المركز
٣٧	التقرير الإعلامي



أخبار إعلامية

محافظة شمال سيناء: أهالي غزة دخلوا مصر آمين.. والمساعدات الغذائية والطبية دخلت فلسطين



المهاجرون يتحاورون مع أحد المرضى داخل المنفذ



محافظة شمال سيناء مع الأشقاء الفلسطينيين داخل المنفذ لتسهيل العبوات

وأكد اللواء عبدالوهاب مبروك محافظ شمال سيناء أن الفلسطينيين على الأراضي المصرية يشعرون أنهم في وطنهم الثاني لما يلاقونه من حسن المعاملة. كما يتم تسهيل أية إجراءات وتقليل أية عقبات من أجل راحة الأشقاء الفلسطينيين. وقال محافظ شمال سيناء إنه من شروط دخول أي مواطن فلسطيني إلى مصر بكون أية إجراءات إدارية تكون من سن أقل من ١٨ سنة وأكثر من ٤٠ سنة بالإضافة إلى السندات. ما عدا ذلك يتم مراجعة أوراقه وفور التأكد من صحته يتم السماح له بدخول مصر.

وأكد المحافظ أن آخر الإحصائيات تؤكد دخول ٩٧ ألفاً و٧٤١ فلسطيني إلى الأراضي المصرية ومغادرة ٩٦ ألفاً و ٥٥٠ منهم. كما أن الإحصائيات تؤكد أيضاً دخول حوالي مليون و ٧٩٠ ألف طن من الأدوية والمستلزمات الطبية ولبن الأطفال ونحو ٧ ملايين و ٥٠٠ ألف طن من المواد الغذائية كما تم وصول حوالي ٢٧٢ معتمراً. وأوضح محافظ شمال سيناء أن المنفذ مجهز بجميع وسائل الأمان من سيارات إطفاء كما أنه يوجد ممرات سعاف مجهزة تحت الأجهزة

تأمين كامل للمعبر.. وتجارة الأنفاق الى زوال

وأكد اللواء شريف اسماعيل أن قرار فتح المعبر نجح في خفض عمليات التهريب من خلال الإغراق. وأضاف أن التهريب سينخفض تدريجياً حتى ينتهي إلى الأبد خاصة عندما يهجم الأشقاء الفلسطينيون أن التهريب يؤثر سلباً على العلاقات الثنائية بين السلطات المصرية والفلسطينية. موضحاً أن فتح المعبر أيضاً قلل من الأعمال الإدارية التي كانت تتم في المنفذ وبتنوع التدفقات نهائياً.

يقول اللواء شريف اسماعيل شريف مستشار الإرض في محافظة شمال سيناء.. إن فتح معبر رفح بصورة دائمة يعتبر دعماً للقضية الفلسطينية وتأكيداً للدور المصري الجوهري في عملية حل الملف الفلسطيني. وأشار المستشار الأمني إلى أن معبر رفح الحدودي يتم تأمينه على أكمل وجه بقوات أمن وعدد من القوات المسلحة كما يوجد كتيبة حرس حدود كاملة بجانب المنفذ



لواء شريف اسماعيل

الحيطة لنقل الأشقاء الفلسطينية إلى المستشفيات لعلاجهم. كما أن وسائل المواصلات متوفرة داخل المنفذ لنقل الفلسطينيين لأي مكان داخل مصر كما أن المطاعم والفنادق متوفرة أيضاً ومن جانبه يؤكد اللواء جابر العربي سكرتير عام المحافظة وجود تنسيق كامل بين المسؤولين في معبر رفح سواء كانوا في الجانب المصري أو الجانب الفلسطيني لتسهيل أية عقبات تواجه الأشقاء الفلسطينيين

رئيس الوزراء

تطوير ميناء العريش وجهاز وطني لتنمية سيناء وخط سكك حديدية حتى رفح

البورصة وسوق المال بما لا يؤثر على الأمن القومي المصري. كما ناقش شرف إنشاء كيانات مؤسسية للتخطيط والإشراف على تنفيذ مشروعات تنمية سيناء ومشروع القانون الموحد للتنمية الشاملة في سيناء.

وناقش د. شرف المقترح الخاص بمشروع القانون الموحد لاستخدامات الأراضي في سيناء وطبيعة أنشطة المشروعات وأولوياتها طبقاً لمطالب أهالي سيناء وأسلوب تملك الأراضي وأسس تداول الأسهم ونسب المشاركة في

أعلن د. عصام شرف رئيس مجلس الوزراء البدء في الإجراءات التنفيذية لمشروع مد خط السكك الحديدية حتى العريش ورفع بتكلفة قدرها ٧٢٥ مليون جنيه على ٢ مراحل بالإضافة لتطوير ميناء العريش.

العريش - خالد الشريف:

انطلقت حملة المليون توقيع من أجل تملك أبناء سيناء لأراضيهم في مؤتمر جماهيري بالعريش عقد تحت رعاية اللواء السيد عبد الوهاب مبروك محافظ شمال سيناء وبحضور المهندس حمدي الفخراني صاحب دعوى إلغاء عقدي مدينتي وعمر أفندي.. وهو أيضاً صاحب الدعوى المرفوعة أمام محكمة القضاء الإداري بمجلس الدولة بأحقية أبناء سيناء في تملك أراضيهم. في البداية أكد الحاضرون أن أبناء سيناء حرّموا على مدى السنوات الماضية من تملك أراضيهم.. رغم أنهم ضحوا بالكثير من أجل الحفاظ عليها.. ولم يثبت أن أحد منهم باع أراضي إلى الأجانب، ورغم ذلك لم تقدر الدولة لهم هذا الحس الوطني.. واتهموا النظام السابق وعلى رأسه المخلوخ حسنى مبارك بأنه وراء بيع الأراضي إلى الأجانب وبيع الغاز إلى إسرائيل. وأكد المؤتمر على ضرورة تملك أبناء سيناء لأراضيهم باعتباره حقاً كفته الدستور ويكفله لهم حق المواطنة.. وأن ينطبق عليهم ما ينطبق على أبناء كافة المحافظات.

انطلاق حملة

المليون توقيع

لتمليك أبناء

سيناء

يناير ٢٠١١



قاعة المساعدات الأوروبية، أحياء من الاستثمارات، وصلت ميناء العريش أمس

«استثمارات» وصلت ميناء العريش البحري

الإنتاج الصناعي بتجارة أبناء مصر لإحاطها التي قطاع غزة
 طريق ميناء رفح البحري، وقال المحافظ أن حصص
 مستعدة لاستقبال المساعدات الإنسانية، وأن مصر تقدم كافة
 التسهيلات من أجل إحلال هذه المساعدات لتلبي الحاجات
 في غزة، ودعم الأعضاء، المرافق القائمة لشرك مصر على
 التسهيلات التي قدمت من أجل سرعة إحلال المساعدات
 الإنسانية للشعب الفلسطيني في قطاع غزة

العريش صباح العالقي
 وصلت قاعة المساعدات الأوروبية أعمال من الاستثمارات
 التي ميناء العريش على البحر المتوسط مساء أمس وأقعة علم
 ماثلة، جامعة أقاليم من المساعدات، وكان اللواء السيد عبد
 الرحاب مبروك محافظ شمال سيناء، في استقبالها حيث تم
 توقيع الشقة وحركة قاعة المساعدات والتي تضم ١٢ سيارة
 اسعاف ضمن القاعة و٤ سيارات أخرى مجهزة من لجنة

إجته لسوية أوضاع التخزين عن التجديد في العريش يوم ١٢ يونيو

كتب: مصطفى سخوي
 كل قطاع المنطقه تخضع حزين التكرار تمهيد
 التأسيس في شمال سيناء، أن الوزراء، جهات الوفاء
 مبروك محافظ شمال سيناء، السيد أحمد، رئيس اللجنة
 القومية العسكرية للوقاية من أسلحة المظالمين
 عن أداء الخدمة العسكرية في شمال سيناء، التي
 دوران الخدمة يوم ١٢ يونيو الحالي،
 ويشتر إلى أن يمر ٢٠٠ مواظبا تقامها بيئاتهم

بعد توقفه سنوات لعدم توافر الاعتمادات المالية

خفاضة حديد حديد بور سعيد ورفع بكلفة مليار جنيه

تعد المرحلة الأولى من الفرزان، بشر
 العبد بطول ١٠٠ كيلو وتم تنفيذها
 بالعمل وانتهت في نوفمبر ٢٠٠١ بكلفة
 ٨٠٠ مليون جنيه، ولكنها توقفت في
 ٢٠٠٧ بسبب سرقه أجزاء
 من الخطة تصل إلى ٧٠
 كيلو مترا تحتاج إلى ١٤٢
 مليون جنيه لإعادة
 تنفيذها.

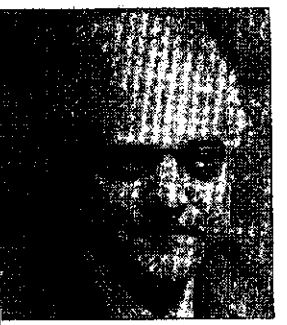


عاطف ميناء العبد
 وقال المهندس نبيل
 يوسف نائب رئيس الشركة
 الحديد في تصريحات
 خاصة لـ«روزاليوسف»: إن الخط يبدأ من
 الكيلو ١٢٢ على خط بها بورسعيد حتى
 الفرزان. بشر العبد موضعا أن المشروع
 يتم على ٢ مراحل بكلفة تبلغ مليار
 جنيه.

أما المرحلة الثانية فتتم
 من العريش وحتى بشر
 العبد بطول ٧٢ كيلو
 ويتكلفة ٤٦٠ مليون جنيه
 كان مسطحا لتنفيذها
 ضمن الخطة الاستثمارية
 لعام ٢٠٠٤-٢٠٠٤ إلا أن
 عدم توفير الموارد المالية
 تسببت في تأجيل المشروع، والمرحلة
 الثانية تمت من العريش حتى بطول
 ٥٨ كيلو وكلفة ٢٥٤ مليون جنيه وتوافق
 جميع التقييمات الخاصة بها.

وزير الري يفجر مفاجأة: ٩٠ ألف فدان من أراضي سيناء وصلت المياه والنظام السابق لم يطرحها للاستثمار

فجر د. حسين العطفي وزير
 الموارد المائية والري مفاجأة من
 العيار الثقيل عندما أكد أن مياه
 النيل وصلت إلى حوالي ٩٠ ألف
 فدان في سيناء وهي جاهزة
 للزراعة لكن النظام السابق لم
 يطرحها للاستثمار الزراعي
 والصناعي في مناطق رابعة وبئر
 العبد وسهل الطينية وجنوب
 القنطرة شرق.. وقال د. العطفي أن
 هذه المساحة تم توصيل البنية
 الأساسية لها.. وأشار د. حسين
 العطفي أن الوزارة أيضا انتهت
 من إنشاء خمس قرى للتوطين في
 منطقة سهل الطينية كاملة المرافق
 والبنية الأساسية لتكون نقطة
 البداية لتوطين ٣ ملايين نسمة في
 سيناء.. وأكد وزير الموارد المائية
 والري أنه تم انفاق حوالي ٤,٩
 مليار جنيه على مشروع ترعة
 السلام في شمال سيناء، حتى الآن



د. حسين العطفي
 مضيفا أنه تم زراعة حوالي ١٠
 ألف فدان بالمحاصيل والفواكه
 وقال وزير الموارد المائية والري أن
 المزارع السمكية الموجودة في
 المشروع مخالفة.
 مؤمن عطا اللها



قطاع الإطفاء

٦) مشروعات لقطاع الأمن والإطفاء بتكلفة قدرها (١٢,٤١٩) مليون جنيه لعام ٢٠١١

(٨) عدد نقاط الإطفاء على مستوى مراكز المحافظة لعام ٢٠١٠

١- بيان إمكانيات الإطفاء بالمحافظة

٢	مركز/ مدينة/حي	البيان	تعداد السكان نسمة		مراكز/نقاط الإطفاء		اجمالي السكان المخدمين نسمة		نصيب السكان من مراكز/نقاط الإطفاء
			ذكور	إناث	العدد	عدد السيارات	ذكور	إناث	
١	العريش	حضر	٨٠٠٢٩	٧١٧١٥	٣	١٦	٨٠٠٢٩	٧١٧١٥	٥٠٥٨١
		ريف	٢٢٢٧	٢٠٢٣	-	-	-	-	-
		اجمالي	٨٢٢٥٦	٧٣٧٣٨	٣	١٦	٨٠٠٢٩	٧١٧١٥	٥٠٥٨١
٢	ش. زويد	حضر	١٠٧٧٤	١٠١٧٩	١	١	١٠٧٧٤	١٠١٧٩	٢٠٩٥٣
		ريف	١٥١٨٩	١٥٣٨٥	-	-	-	-	-
		اجمالي	٢٥٩٦٣	٢٥٥٦٤	١	١	١٠٧٧٤	١٠١٧٩	٢٠٩٥٣
٣	رفع	حضر	١٨٤٦٠	١٧٤٧٤	١	١	١٨٤٦٠	١٧٤٧٤	٣٥٩٣٤
		ريف	١٥٦٩٧	١٥٣٠٧	-	-	-	-	-
		اجمالي	٣٤١٥٧	٣٢٧٨١	١	١	١٨٤٦٠	١٧٤٧٤	٣٥٩٣٤
٤	بئر العبد	حضر	٨٤١٤	٧٩٥٩	١	١	٨٤١٤	٧٩٥٩	١٦٣٧٣
		ريف	٢٨٤٤٥	٢٧٨٦٠	١	١	٢٨٤٤٥	٢٧٨٦٠	٥٦٣٠٥
		اجمالي	٣٦٨٥٩	٣٥٨١٩	٢	٢	٣٦٨٥٩	٣٥٨١٩	٣٦٣٣٩
٥	الحسنة	حضر	١٥٤٤	١٣٢٠	-	-	-	-	-
		ريف	١٢٣٤٤	١٠٦٨٢	-	-	-	-	-
		اجمالي	١٣٨٨٨	١٢٠٠٢	-	-	-	-	-
٦	نفل	حضر	١٥٦٦	١٠٣٢	١	٢	١٥٦٦	١٠٣٢	٢٥٩٨
		ريف	٤٨٢٦	٣٨٥٣	-	-	-	-	-
		اجمالي	٦٣٩٢	٤٨٨٥	١	٢	١٥٦٦	١٠٣٢	٢٥٩٨
اجمالي المحافظة	حضر	١٢٠٧٨٧	١٠٩٦٧٩	٧	٢١	١١٩٢٤٣	١٠٨٣٥٩	٣٢٥١٥	
	ريف	٧٨٧٢٨	٧٥١١٠	١	١	٢٨٤٤٥	٢٧٨٦٠	٥٦٣٠٥	
	اجمالي	١٩٩٥١٥	١٨٤٧٨٩	٨	٢٢	١٤٧٦٨٨	١٣٦٢١٩	٣٥٤٨٨	

تاريخ البيان : ٢٦ / ٦ / ٢٠١١

مصدر البيان : إدارة الإطفاء



التوصيات

* أهمية وجود نقاط الإطفاء بالمراكز المحرومة سواء على مستوى الحضر أو الريف وذلك حسب الكثافة السكانية والمشروعات القائمة وأيضا لبعدها المسافة من مركز العريش ونخل اقرب مركزين للحسنة.



التعليق

* سيارات الإطفاء المشار اليها فى نقاط الإطفاء تصل الى ٢٢ سيارة ويتم تدعيمها حسب الحاجة من الإدارة ويبلغ نصيب السكان من مراكز نقاط الإطفاء (٣٥٤٨٨) نسمة .

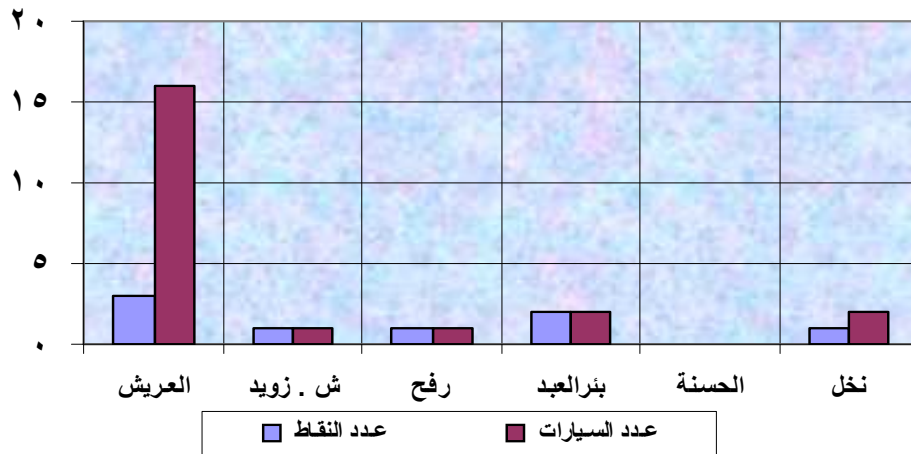
* ٨٧,٥ ٪ نسبة عدد نقاط الإطفاء حضرو ١٢,٥ ٪ ريف من اجمالى عدد نقاط الإطفاء على مستوى مراكز المحافظة (٨) نقاط .

* ٣٧,٥ ٪ نسبة عدد نقاط الإطفاء بمركز ومدينة العريش و ٢٥ ٪ لبئر العبد و ٣٧,٥ ٪ لباقي المراكز من اجمالى نقاط الإطفاء (٨) نقاط) ما عدا الحسنة .

* ٧٤ ٪ نسبة عدد السكان المخدمين من نقاط الإطفاء على مستوى مراكز المحافظة من اجمالى تعداد السكان (٣٨٤٣٠٤) نسمة .

* مركز الحسنة المركز الوحيد الذى لا توجد به نقاط إطفاء ويتم الاستعانة بنقاط نخل والعريش .

امكانيات الاطفاء بالمحافظة لعام ٢٠١٠





مركز الحسنة وجميع قرى المحافظة

ما عدا قرية رمانة محرومة من خدمات الإطفاء المباشرة بها

٢- المناطق المحرومة من خدمات الإطفاء

مسافة اقرب نقطة/مركز إطفاء	المناطق المحرومة		مركز/ حى	م
	قرى	مراكز		
٢٠ ك تقريبا	٤	-	العريش	١
٣٠ ك "	١٤	-	ش. زويد	٢
٢٥ ك : "	١١	-	رفح	٢
٦٠ ك "	٢٢	-	بئر العبد	٤
١٠٠ ك "	٢٠	الحسنة	الحسنة	٥
٨٠ ك "	٩	-	نخل	٦

تاريخ البيان : ٢٠١١ / ٦ / ١٤

مصدر البيان : إدارة الإطفاء



*** أهمية إنشاء نقطة إطفاء بمركز ومدينة الحسنة وذلك نظرا لوجود بعض المشروعات الصناعية الكبرى بها مثل (مصانع الاسمنت) ومنطقة الصناعات الثقيلة الكبرى.**

* ٩٨,٥ ٪ نسبة عدد القرى المحرومة من خدمات الإطفاء و١,٥ ٪ للقرى المخدومة وهى قرية (رمانه فقط بمركز بئر العبد) على مستوى مراكز وقرى المحافظة ٢٠١٠.

* ٨٣ ٪ نسبة المراكز المخدومة من خدمات الإطفاء و١٧ ٪ لغير المخدوم مركز الحسنة المركز الوحيد المحروم من خدمات الإطفاء بالنسبة لمراكز المحافظة الستة .





قلم أملاك الدولة

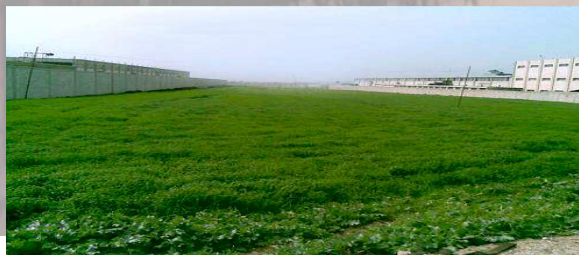
استمرار عمليات تمليك المواطنين للاراضي الزراعية والوحدات السكنية بحق الانتفاع لمدة ٩٩ عاما
(١) بيان حصر أملاك الدولة من الأراضي الزراعية ٢٠١٠

م	المركز/ المدينة/ الحي	البيان	جملة الحصر - خالجه				جملة الحصر - وضع بد تم تسويته				جملة الحصر - تعديلات لم تسوي				أسباب عدم التسوية
			عدد قطع	قنار	قنار	سهم	عدد قطع	قنار	قنار	سهم	عدد قطع	قنار	قنار	سهم	
١	العريش	حضر	-	٣٥٠١٧	٢٢	٤	٠	٢٠٠٤	١	٢٠	-	-	-	-	-
		ريف	-	-	-	-	-	-	-	-	-	-	-	-	-
٢	ش. زويد	حضر	-	٧٢٧٥٨	٥	٥	-	٤٢٧١	١٨	١٩	-	-	-	-	
		ريف	-	-	-	-	-	-	-	-	-	-	-	-	
٣	رفح	حضر	-	٦٠٨٩٩	٢٢	٧	-	٤٥٤١	١	١٧	-	-	-	-	
		ريف	-	-	-	-	-	-	-	-	-	-	-	-	
٤	بئر العبد	حضر	-	١٩٣٢٧	٨	٦	-	٢٨	١٥	١٨	-	-	-	-	
		ريف	-	-	-	-	-	-	-	-	-	-	-	-	
٥	الحسنة	حضر	-	٨٥٩٨٢	-	-	-	-	-	-	-	-	-	-	
		ريف	-	-	-	-	-	-	-	-	-	-	-	-	
٦	نخل	حضر	-	٢٤٧٥٧	-	-	-	-	-	-	-	-	-	-	
		ريف	-	-	-	-	-	-	-	-	-	-	-	-	
	إجمالي	حضر	-	٢٩٨٧٤٢	٩	٢٢	-	١٠٨٤٥	١٤	٢	-	-	-	-	
	المحافظة	ريف	-	-	-	-	-	-	-	-	-	-	-	-	



تاريخ البيان : ٦ / ٦ / ٢٠١١

مصدر البيان : إدارة أملاك الدولة





التوصيات

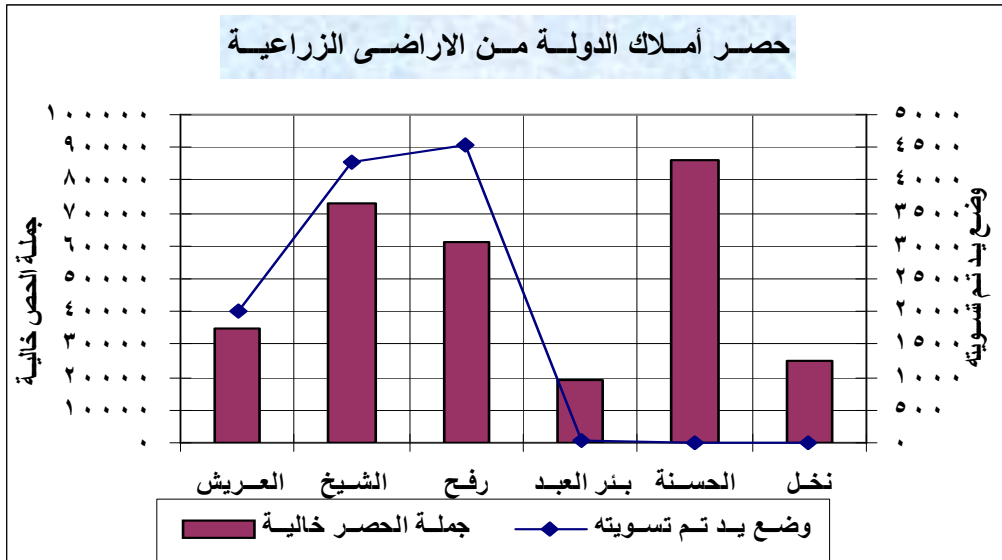
* أهمية ان يتم تخصيص أراضي زراعية للمشروعات المطلوب إقامتها على أملاك الدولة التي تم اعتماد ميزانية لها بحيث ان يتم التخصيص ثم التسليم مباشرة وإقامة المشروع فور استلام الموقع المخصص وهذا لا يعطى الفرصة للمواطنين بالتعدي على تلك المواقع المخصصة وان يوضع شرط في قرارات التخصيص وهو سحب الأراضي من المشروع في حالة عدم البدء في التنفيذ بعد ستة شهور من استلام الموقع للجهة المخصصة لها حتى يكون هذا حافزا على سرعة تنفيذ المشروعات وعدم ترك الأراضي لتكون عرضة للتعدي.

* أهمية الإشراف الفني المركزي من قبل المركز الوطني لاستخدامات أراضي الدولة لإدارات أملاك الدولة بالمحافظات وتزويد هذه الإدارات بالتجهيزات اللازمة من خرائط مساحية وكروكيات للأراضي القابلة للزراعة المملوكة للدولة للقيام بواجباتها وفتح أقسام في كل مركز من مراكز المحافظة .

التعليق

* لا يوجد حصر دقيق لأملاك أراضي الدولة والتعديت الواقعة عليها ويرجع ذلك بسبب ظروف المحافظة كمحافظة حدودية ووقوعها تحت الاحتلال فترة طويلة حيث لم يتم إتباع الإجراءات العادية في التمليك لعدم وجود (الشهر العقاري) لتطبيق القانون رقم ١٣٤ لسنة ١٩٥٨ ، ١٠٠ لسنة ١٩٦٤ ، ١٤٣ لسنة ١٩٨١ والتي تنظم جميعها تملك الأراضي الصحراوية وتمثل نسبة الأراضي الزراعية لواضعي اليد والتي تم تسويتها مع إدارة تنمية القرية ١,٥ ٪ من إجمالي الأراضي الزراعية الخالية .

* لا يوجد حصر للأراضي الزراعية لأملاك الدولة بمركز نخل والحسنة .





التمليك داخل مدن المحافظة للمباني والاراضى الزراعية فقط

٢ - بيان حصر أملاك الدولة من أراضى البناء عام ٢٠١٠

م	المركز/ المدينة/ الحي	البيان	جملة الحصر - خاليه				جملة الحصر - وضع به تم تسويته				جملة الحصر - تعديت لم تسوي		
			عدد القطع	المساحة/ بالمتر المربع	الملكية			عدد القطع	بالمتر المربع / الساحة	عدد القطع	بالمتر المربع / الساحة	عدد القطع	بالمتر المربع / الساحة
					الزري	الأوقاف	العملة						
١	العريش	حضر	-	٤١٩٨٣٢٠٠	-	-	-	-	-	-	٤٧٥١٨٩	-	١٩٥٧٢٠٠
٢	ش. زويد	حضر	-	٣٣٩٨٦٤٠٠	-	-	-	-	-	-	٣٠٨٨٣	-	٤٩٩٨٠٠
٣	رفح	حضر	-	٣١٩٨٧٢٠٠	-	-	-	-	-	-	١٧٢٠	-	-
		ريف	-	-	-	-	-	-	-	-	-	-	-
٤	ب. العبد	حضر	-	٣٧٩٨٤٨٠٠	-	-	-	-	-	-	١٢٦٨١٩	-	١٧٦٤٠٠
٥	الحسنة	حضر	-	٢٣٩٩٠٤٠٠	-	-	-	-	-	-	-	-	-
٦	نخل	حضر	-	١٣٩٩٤٤٠٠	-	-	-	-	-	-	-	-	٥٥٨,٦٠٠
	إجمالي المحافظة	حضر	-	١٨٣٩٢٦٤٠٠	-	-	-	-	-	-	٦٣٤٦١١	-	٣١٩٢٠٠٠
		ريف	-	-	-	-	-	-	-	-	-	-	-

تاريخ البيان: ٢٠١١ / ٦ / ٦

مصدر البيان: إدارة أملاك الدولة





التوصيات

* أهمية فتح أقسام أملاك الدولة بالوحدات المحلية للمراكز مع توفير العمالة الفنية المدربة وبأعداد كافية بحيث تغطي الإشراف على كل أملاك الدولة الواقعة في نطاق الوحدة المحلية للمركز وكذلك تدعيمها بوسائل الاتصالات ووسائل النقل اللازمة لتسهيل أداء عملها.

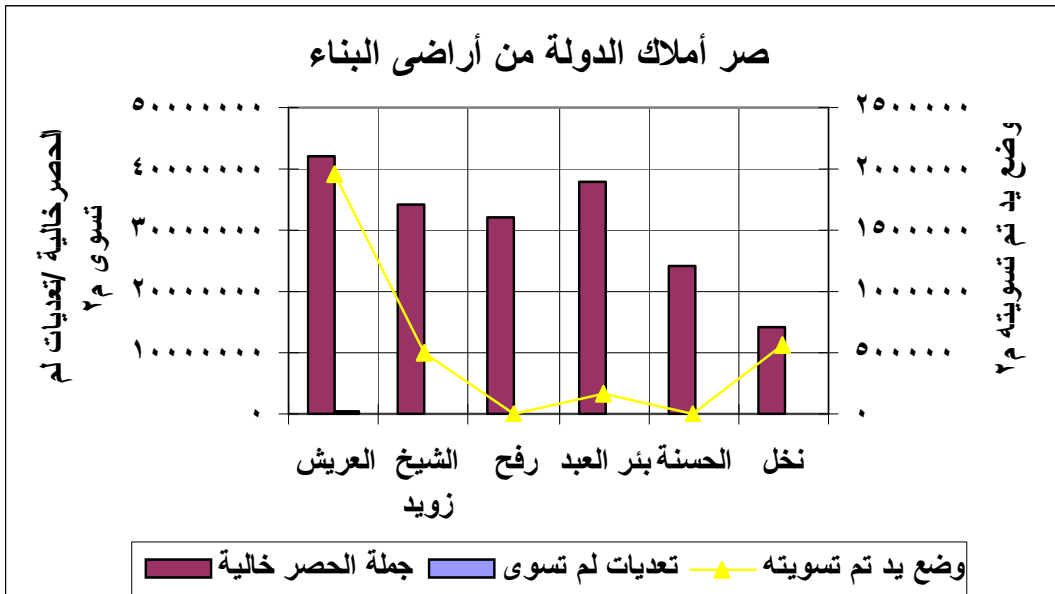
* الحزم في تنفيذ قرارات الإزالة الفورية على أي تعديات على أملاك الدولة.

التعليق

* اجمالي حصر أملاك الدولة من أراضي البناء الخالية التابعة للمحافظة بلغ ١٨٣ ألف كم^٢ تقريبا ويمثل مركز العريش أعلى نسبة لأراضي أملاك الدولة للبناء وبنسبة ٢٣٪ من اجمالي الحصر خالية لأراضي البناء.

* ٠,٣٥ ٪ نسبة إجمالي واضعي اليد والذي تم تسويتها لأراضي أملاك الدولة للبناء من اجمالي الحصر الحالي.

* ١,٧ ٪ اجمالي حصر تعديات لم تسوى من بيان حصر أملاك الدولة من أراضي البناء بخريطة البيان.



لا يوجد حصر لواضي اليد أو التعدييات بالنسبة للأراضي البور
البيان المدرج بخريطة البيان هو للمناطق الخالية ومناطق الآثار

٣- بيان حصر أملاك الدولة من الأراضي البور ٢٠١٠

م	المركز/ المدينة/ الحي	البيان	جملة الحصر - خالبه			جملة الحصر - وضع يد تم تسويته			جملة الحصر - تعدييات لم تسوي		
			عدد قطع	فدان	قيراط	سهم	فدان	قيراط	سهم	فدان	قيراط
١	العريش	حضر/ريف	٠	٥٤١١٩	-	-	-	-	-	-	-
٢	ش. زويد	حضر/ريف	٠	٩٤٦٠	-	-	-	-	-	-	-
٣	رفع	حضر/ريف	٠	٦٩٢٤	-	-	-	-	-	-	-
٤	بئر العبد	حضر/ريف	٠	٥٤٠٨٥٦	-	-	-	-	-	-	-
٥	الحسنة	حضر/ريف	٠	١٤٥٤١٦٦	-	-	-	-	-	-	-
٦	نخل	حضر/ريف	٠	٢٦٢١٥٢٣	-	-	-	-	-	-	-
	إجمالي المحافظة	حضر/ريف	٠	٤٦٨٧٠٤٨	-	-	-	-	-	-	-



تاريخ البيان : ٦ / ٦ / ٢٠١١

مصدر البيان : إدارة أملاك الدولة

التوصيات

* أهمية قيام إدارة المساحة برفع أراضي أملاك الدولة على خرائط مساحية بمقياس رسم مناسب ويتم وضع علامات إرشادية عليها توضح ان هذه المساحة ملك الدولة لتكون معلومة لرجال الإدارة في القرى والنواحي وحيث يمكنهم الإبلاغ عن أي تعدي يقع على تلك الأراضي في حينه واتخاذ الإجراءات القانونية حياله قبل ان يتطور الأمر .

* إنشاء قواعد بيانات خاصة للأراضي بالوحدات المحلية بالمراكز والمدن والتحديث المستمر لبياناتها مع إرسال نسخ منها لإدارة أملاك الدولة بالديوان العام لسهولة التعامل والحصر الدقيق مع بيانات أملاك الدولة .

التعليق

* ٥٦٪ نسبة الحصر لأملاك الدولة من الأراضي البور بمركز نخل وهي أعلى نسبة وذلك لارتفاع مساحة مركز نخل والذي يمثل نسبة ٤٠٪ من المساحة الكلية للمحافظة ٢٧٥٦٤ كم^٢ وايضا لكون المركز من المناطق الصحراوية.

* اقل نسبة في الأرض البور بمركز رفع حيث يمثل نسبة ١,٠٪ من الأرض البور وذلك لارتفاع الكثافة السكانية بمركز رفع وكونه مركز من المراكز الزراعية ولا ارتفاع جودة الأراضي وخصوبة التربة وكثرة الأمطار والآبار.

مركز الحسنة أعلى حصر فى الأراضى الصحراوية الخالية

وهى المناطق التى تم تخصيصها بقرارات وزارية وهيئة الاستثمار وقرارات السيد الوزير المحافظ للاستخدام الصناعى والمناطق الحرة والاستثمار السياحى

٤- بيان حصر الاراضى الصحراوية

أسباب عدم التسوية	جملة الحصر - تعديلات لم تسوي				جملة الحصر - وضع يد تم تسويته				جملة الحصر - خالبه				البيان	المركز / المدينة / الحى	م	
	سهم	قيراط	فدان	عدد قطع	بالجنيه المتحصلات	سهم	قيراط	فدان	عدد قطع	سهم	قيراط	فدان				عدد قطع
-	-	-	٢٧٨٧		-	-	-	-	-	-	٢٧٤٩٨	-	حضر/ريف	العريش		
-	-	-	-		-	-	-	-	-	-	-	٢٨٥٧٣	-	حضر/ريف		ش. زويد
-	-	-	-		-	-	-	-	-	-	-	٥٨٣٣	-	حضر/ريف		رفح
-	-	-	٩٦٥		-	-	-	-	-	-	-	٧١٤٤٢	-	حضر/ريف		بئر العبد
-	-	-	-		-	-	-	-	-	-	-	١٠٦٤١٥٢	-	حضر/ريف		الحسنة
-	-	-	-		-	-	-	-	-	-	-	٢٣٨	-	حضر/ريف		نخل
-	-	-	٣٧٥٢		-	-	-	-	-	-	-	١١٩٧٧٣٦	-	حضر/ريف		إجمالي المحافظة

تاريخ البيان : ٦ / ٦ / ٢٠١١

مصدر البيان : إدارة أملاك الدولة



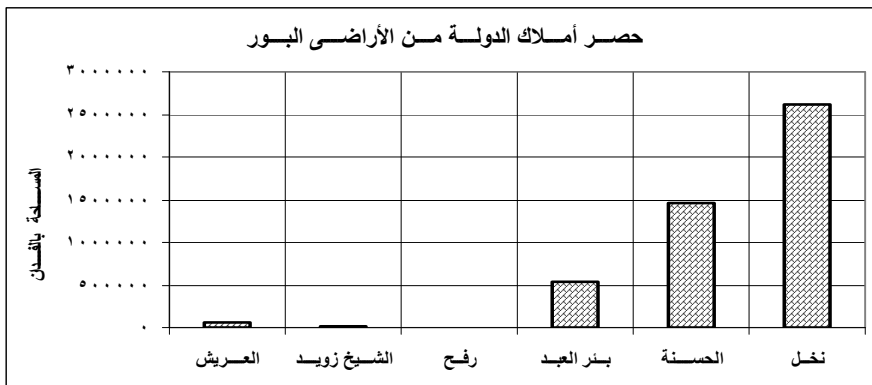
التوصيات

* السعي وراء المزيد من استصلاح الأراضى الصحراوية

* وإقامة المدن الجديدة عليها لتوسيع الرقعة السكنية

* لمنع التكدسات السكنية ببراكز ومدن المحافظة والتوسع الافقى .

* تشديد الرقابة لمنع التعدى على الاراضى ملك الدولة واستغلالها للإغراض الشخصية .



التعليق

* ٠.٣٪ نسبة حصر تعديلات

التي لم تسوى مع إدارة أملاك

الدولة من اجمالى الحصر

للمناطق الخالية وهى

بمركز العريش حيث تمثل

نسبة ١٠٪ ومركز بئر العبد

وهى تمثل نسبة ١,٤٪ من

إجمالى الحصر الحالى

بهذه المراكز (٣٧٥٢) فدان .

قطاع الأوقاف

١٣ مشروعاً لقطاع الأوقاف بتكلفتها
قدرها ٧,٥٥٥ مليون جنيه لعام ٢٠١٠

(١) المساجد الحكومية والأهلية المعانة وغير معانة فى المحافظة

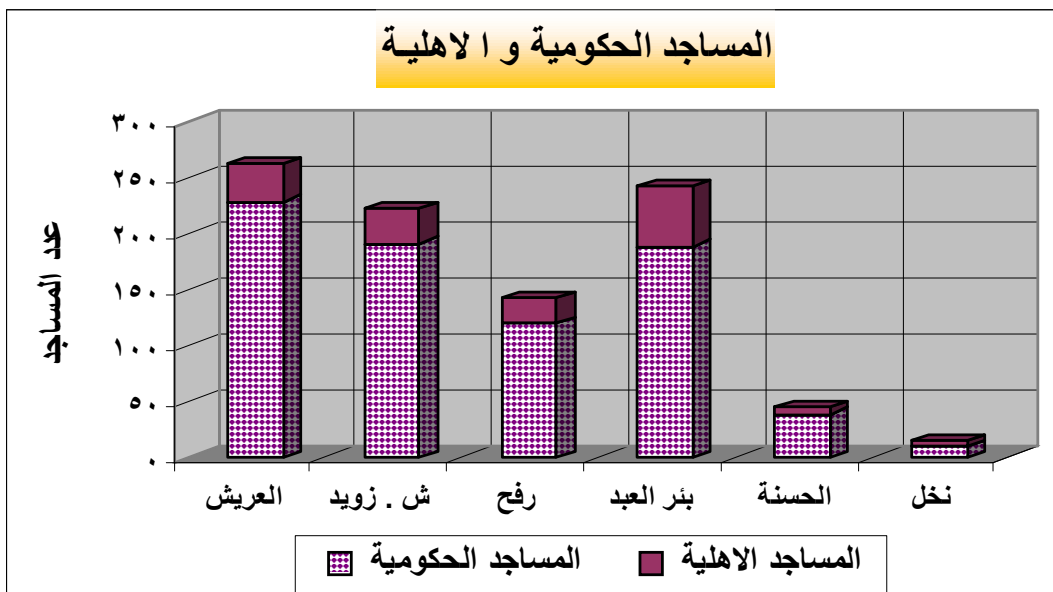
عدد الكنائس	عدد المساجد والزوايا الأهلية		عدد المساجد والزوايا الحكومية				البيان	المركز/ الحي/ المدينة	م
	غير معانة	معانة	زوايا		مساجد				
			غير معان	معان	غير معان	معان			
٣	٣٤	٧	-	١٣	-	٢٢٩	حضر	١	
-			-	-	ريف				
٣			-	١٣	-		٢٢٩		اجمالي
-	٣٢	٢	-	١	-	١٩١	حضر	٢	
-			-	-	ريف				
-			-	١	-		١٩١		اجمالي
١	٢٢	-	-	-	-	١٢٠	حضر	٣	
-			-	-	-		ريف		
١			-	-	-		١٢٠		اجمالي



عدد الكنائس	عدد المساجد والزوايا الأهلية		عدد المساجد والزوايا الحكومية				البيان	المركز/ الحي/ المدينة	م
	غير معانة	معان	زوايا		مساجد				
			غير معان	معان	غير معان	معان			
-	٥٣	-	-	١	-	١٨٩	حضر	بئر العبد	٤
-		-	-	-	ريف				
-		-	-	١	-		١٨٩		
-	٦	-	-	-	-	٣٩	حضر	الحسنة	٥
-		-	-	-	-		ريف		
-		-	-	-	-		٣٩		
-	٥	-	-	-	-	١٠	حضر	نخل	٦
-		-	-	-	-		ريف		
-		-	-	-	-		١٠		
٤	١٥٢	٩	-	١٥	-	٧٧٨	حضر	إجمالي المحافظة	
-			-	-	-		ريف		
٤			-	-	١٥		-		

تاريخ البيان: ١٣ / ٦ / ٢٠١١

مصدر البيان: مديرية الأوقاف





التعليق

- * ٨٣٪ نسبة عدد المساجد والزوايا الحكومية و١٧٪ للمساجد و الزوايا الأهلية من جملة عدد المساجد بالمحافظة والبالغة (٩٥٤) مسجد وزوايا والتي ارتفعت عن العام الماضي بنسبة ٤٪.
- * ٣٠٪ نسبة عدد المساجد بمركز ومدينة العريش وهي أعلى نسبة وذلك لارتفاع الكثافة السكانية وكونها العاصمة واقل نسبة وهي ١,٦٪ بمركز نخل بسبب انخفاض عدد السكان بها.
- * ٤ كنائس على مستوى المحافظة ثلاثة بالعريش وواحدة برفح.
- * إنشاء (٢) مبنى لإدارة الأوقاف بشرق العريش والشيخ زويد.



التوصيات

- * أهمية وضع خطة لضم المساجد الأهلية الغير معانة إلى وزارة الأوقاف للمحافظة وذلك لتوفير ما تحتاجه من خطباء أو وعاظ مع زيادة القوافل الدينية المتنقلة إلى المناطق النائية و الاهتمام بإجراء عملية الصيانة الدورية للمساجد وخاصة بما يتعلق بدورات المياه والصرف الصحي.



(٦٠٥) إمام وخطيب للمساجد الحكومية والأهلية

وجود عجز في عدد الأئمة والخطباء بمساجد المحافظة لعام ٢٠١٠

(٢) توزيع الأئمة والوعاظ على مساجد المحافظة

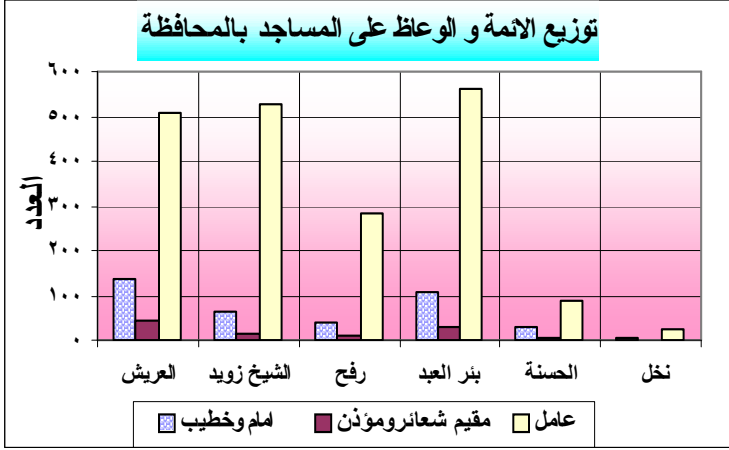
م	المركز الحي المدينة	البيان	المساجد والزوايا الحكومية			المساجد والزوايا الأهلية / ذات موقوفات		
			إمام وخطيب	مقيم شعائر / مؤذن	عامل	إمام وخطيب	مقيم شعائر / مؤذن	عامل
١	العريش	حضر	١٣٦	٤٥	٥٠٦	٨٢	-	-
		ريف					-	-
		اجمالي	١٣٦	٤٥	٥٠٦	٨٢	-	-
٢	الشيخ زويد	حضر	٦١	١٥	٥٢٥	٤٦	-	-
		ريف					-	-
		اجمالي	٦١	١٥	٥٢٥	٤٦	-	-
٣	رفح	حضر	٤٠	١٢	٢٨٤	٤٩	-	-
		ريف					-	-
		اجمالي	٤٠	١٢	٢٨٤	٤٩	-	-
٤	بفر العبد	حضر	١٠٩	٣٠	٥٦٠	٣٨	-	-
		ريف					-	-
		اجمالي	١٠٩	٣٠	٥٦٠	٣٨	-	-
٥	السنه	حضر	٢٨	٦	٩٠	٧	-	-
		ريف					-	-
		اجمالي	٢٨	٦	٩٠	٧	-	-
٦	نخل	حضر	٧	٢	٢٥	٢	-	-
		ريف					-	-
		اجمالي	٧	٢	٢٥	٢	-	-
إجمالي المحافظة	حضر	٣٨١	١١٠	١٩٩٠	٢٢٤	-	-	
	ريف					-	-	
	اجمالي	٣٨١	١١٠	١٩٩٠	٢٢٤	-	-	

تاريخ البيان : ١٣ / ٦ / ٢٠١١

مصدر البيان : مديرية الأوقاف بالمحافظة



التعليق



التعليق

* ١٪ نسبة الانخفاض في عدد الأئمة والخطباء للمساجد الحكومية والأهلية عن العام الماضي (٦١١) إمام وهذا العدد لا يتناسب مع عدد المساجد (٩٥٤) مسجدا ويمثل مركز العريش أعلى نسبة في عدد الأئمة والخطباء ٣٦٪ ولباقي المراكز ٦٤٪ من إجمالي عدد الأئمة.

* ٢٥٪ نسبة عدد العمال بالمساجد الحكومية بالعريش و ٢٨٪ بمركز بنر العبد و ٤٧٪ لباقي المراكز من إجمالي عدد العمال (١٩٩٠) عاملاً.

*** إعداد جيل جديد من الأئمة والوعاظ ليكونوا قادرين على كسب ثقة المواطنين.**

*** أهمية استمرار الإشراف الديني على جميع المساجد الأهلية ومدتها بالأئمة ومقيمي الشعائر المؤهلين علمياً ودينياً للدعوة الإسلامية.**

*** توفير الوسائل والأساليب للمساعدة على تنمية مهارات الأئمة والوعاظ مهنيًا مع وضع برامج للتدريب المستمر لرفع كفاءتهم.**



خدمات صحية واجتماعية وتعليمية
ملحقة ببعض المساجد عن طريق جمعيات تنمية المجتمع المحلي الأهلية لا تتبع
الأوقاف

٣ - أنشطة الخدمات في مساجد المحافظة خلال عام ٢٠١٠

لجان الزكاة	القرأة	مكاتب تطبيب القرآن		الأنشطة حسب النوع														عدد المساجد التي بها أنشطة خدمات	البيان	المركز / الحي / المنطقة
				خدمات تعليمية (محو الأمية / فصول تقوية / ...)						خدمات إجتماعية (مشغل / تطريز ..)			خدمات صحية (عيادة / معمل تحاليل / مستوصف)							
				عدد المستفيدين						عدد الوحدات			عدد المستفيدين		عدد الوحدات					
				مكتبه		فصول تقوية		محو أمية		مكتبه	فصول تقوية	محو أمية	عدد المستفيدين		عدد الوحدات	عدد المستفيدين				
إناث	ذكور	إناث	ذكور	إناث	ذكور	إناث	ذكور	إناث	ذكور				إناث	ذكور						
-	٦	-	-	٢٢	-	-	-	-	-	-	-	-	-	-	-	-	٢	حضر	العريش	
-	٢	-	-	٤	-	-	-	-	-	-	-	-	-	-	-	-	-	"	ش. زويد	
-	٢	-	-	٢	-	-	-	-	-	-	-	-	-	-	-	-	-	"	رفح	
-	٢	-	-	٤	-	-	-	-	-	-	-	-	-	-	-	-	-	"	بئر العبد	
-	-	-	-	-	-	-	-	-	-	-	-	-	-	-	-	-	-	"	الحنسة	
-	-	-	-	-	-	-	-	-	-	-	-	-	-	-	-	-	-	"	نفل	
-	١٢	-	-	٣٣	-	-	-	-	-	-	-	-	-	-	-	-	٢	حضر	اجمالي	
-	-	-	-	-	-	-	-	-	-	-	-	-	-	-	-	-	-	ريف	المحافظة	
-	١٢	-	-	٣٣	-	-	-	-	-	-	-	-	-	-	-	-	٢		الاجمالي	

تاريخ البيان : ٢٠١١ / ٦ / ١٣

مصدر البيان : مديرية الأوقاف بالمحافظة





التوصيات

- * أهمية تعظيم شأن العناية بالقرآن الكريم عن طريق نشر الكتاب في مختلف القرى والنجوع بالمحافظة لرعاية طفل ما قبل المدرسة باعتبارها احدى عناصر نشر التوعية الدينية في المجتمع.
- * أهمية وضع خطة لتعميم هذه الأنشطة الخدمية على بعض المساجد الكبيرة التي تنتشر بالمحافظة على أن تشترك في إعدادها وتنفيذها الأجهزة الشعبية والجمعيات الأهلية التابعة لمديرية الشؤون الاجتماعية والشؤون الصحية والأوقاف والتربية والتعليم والهيئة العامة لحو الأمية وتعليم الكبار حتى يمكن الوصول بالخدمة المقدمة إلى المستوى المطلوب في كافة المواقع.

التعليق

- * (٢) مسجد للأنشطة التي بها أنشطة خدمات مختلفة .
- * ٣٣ مكتب تحفيظ قرآن بمراكز المحافظة يمثل مركز العريش أعلى نسبة ٦٧٪ من إجمالي عدد المكاتب بالمحافظة و ٣٣٪ الأخرى موزعة على باقي المراكز (رفح / بئر العبد / الشيخ زويد) .
- * ١٢ مقراً للقرآن الكريم بالمراكز وهي (العريش - الشيخ زويد - رفح - بئر العبد) وهي لخدمة الأئمة والوعاظ بالمساجد فقط .
- * جميع أنشطة الخدمات بالمساجد بمركز العريش فقط من خلال الخدمات الاجتماعية - المكتبات - الخدمات التعليمية .





٥ قيراط - ١٧ سهم أراضي زراعية بمركز رفح تابعة لهيئة الأوقاف بينما لا توجد

أراضي أو منشآت أخرى تابعة للأوقاف بالمحافظة

٤ - بيان المباني والأراضي التابعة لهيئة الأوقاف بمراكز المحافظة لعام ٢٠١٠

م	المركز الحي المدينة	البيان	عمارات		أراضي زراعية		منشآت أخرى
			وحدات سكنية	وحدات غير سكنية	س	ط	
١	العريش	حضر	٩٣	٥٣	-	-	-
		ريف	-	-	-	-	-
		اجمالي	٩٣	٥٣	-	-	-
٢	ش. زويد	حضر	١١	-	-	-	-
		ريف	-	-	-	-	-
		اجمالي	١١	-	-	-	-
٣	رفح	حضر	١٠	-	١٧	٥	-
		ريف	-	-	-	-	-
		اجمالي	١٠	-	١٧	٥	-
٤	ب. العبد	حضر	٣١	٣٠	-	-	-
		ريف	-	-	-	-	-
		اجمالي	٣١	٣٠	-	-	-
٥	الحسنة	حضر	-	١	-	-	-
		ريف	-	-	-	-	-
		اجمالي	-	١	-	-	-
٦	نخل	حضر	-	-	-	-	-
		ريف	-	-	-	-	-
		اجمالي	-	-	-	-	-
إجمالي المحافظة	حضر	١٤٥	٨٤	١٧	٥	-	
	ريف	-	-	-	-	-	
	اجمالي	١٤٥	٨٤	١٧	٥	-	

تاريخ البيان : ١٣ / ٦ / ٢٠١٧

مصدر البيان : مديرية الأوقاف بالمحافظة



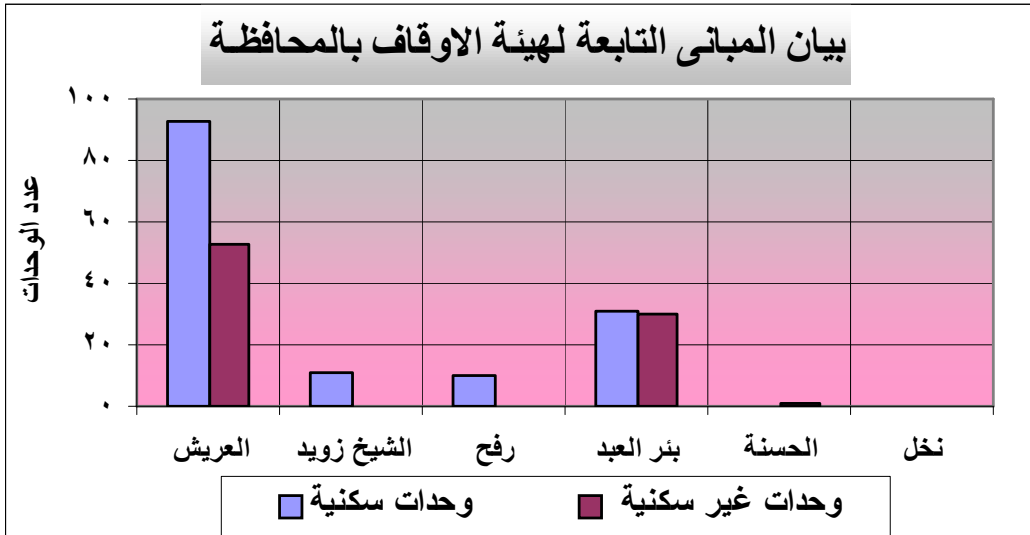
التوصيات

التعليق

*** أهمية توفير وحدات سكنية ملائمة على مستوى مساجد مراكز المحافظة والقرى النائية نظر لظروف المحافظة وأهمية إنشاء سكن ملائم للأئمة عند إنشاء أي مسجد جديد لتوفير الاستقرار الدائم للأئمة والمعاز .**

* ٦٣٪ نسبة عدد الوحدات السكنية و ٣٧٪ للوحدات غير السكنية من اجمالي الوحدات التابعة لهيئة الأوقاف (٢٢٩) وحده على مستوى مراكز المحافظة .
* ٦٤٪ نسبة عدد الوحدات السكنية لهيئة الأوقاف بمركز العريش و ٣٦٪ على مستوى المراكز الأخرى بينما تتركز الوحدات غير السكنية بمركز العريش وبئر العبد والحسنة فقط .
* توجد أراضى زراعية قدرها ٥ قيراط ١٧ سهم لمركز رفح بينما لا توجد أراضى أو منشآت أخرى تابعة لهيئة الأوقاف بالمحافظة .

بيان المباني التابعة لهيئة الاوقاف بالمحافظة





حالة عدم قرار لتنفيذ إنشاء ميناء صيد بمدينة العريش

مُقَدِّمَةٌ

تم الانتهاء من المرحلة الأولى لمشروع ميناء العريش في ٢٥ ابريل ١٩٨٤ بتكلفة ٢٥ مليون جنيه حيث بدأ استخدام الميناء لنشاط الصيد. ثم تم تحويله إلى ميناء تجارى بتاريخ ١٢/٨/١٩٩٦ بقرار رئيس الجمهورية رقم ٢٢١ لسنة ٩٦ باعتبار ميناء العريش ميناء تجارى لتصدير خامات سيناء من (رمال بيضاء ملح - أسمنت ١٠٠٠ الخ). ولقد تزايد الطلب على التصدير من ميناء العريش البحري لتصدير الخامات والمنتجات الصناعية مما شجع وزارة النقل في التفكير لتطوير الميناء، حيث بلغ حجم الصادرات من الميناء خلال عام ٢٠١٠ حوالي ٢.٢ مليون طن، وقد أدى ذلك إلى ارتفاع معدل انتظار السفن بالميناء إلى ٦ - ٨ سفينة / يوم.

وقد تم ضم منطقة بطول ٢ كم شرقا وعمق يتراوح ما بين ٩٠ - ١٠٠م تم تخصيصها من محافظة شمال سيناء لتطوير الميناء مستقبلا وزيادة عسدد أرصفته وزيادة الحمولات حتى ٣٠ ألف طن بدلا من ١٥ ألف طن وقد قامت هيئة ميناء بورسعيد بإعداد الدراسات الفنية والمالية اللازمة للتوسع لتلبية الطلب المتزايد على التصدير من خلال الميناء.

تنحصر مناطق الصيد في شمال سيناء على شواطئ المحافظة المطلّة على البحر المتوسط لأكثر من ٢٠٠ كم وبحيرة البردويل ويبلغ عدد المراكب العاملة بالبحر المتوسط ٢٣٣ مركب ويبلغ عدد الصيادين العاملين عليها أكثر من ٢٠٠٠ صياد يعولون أكثر من ١٠ آلاف فرد، ويبلغ عدد المراكب العاملة ببخيرة البردويل ١٢٢٩ مركب ويبلغ عدد الصيادين أكثر من ٣٠٠٠ صياد يعولون أكثر من ١٥ ألف فرد.

نتيجة تزايد نشاط ميناء العريش لخدمة التجارة الخارجية أصبح من الضروري فصل ميناء العريش التجاري عن حركة الصيد بإنشاء ميناء جديد للصيد لسهولة حركة الصيادين وتنظيم وتنمية نشاط الصيد. إن فصل ميناء الصيد عن الميناء التجاري سيكون له مردودا كبيرا على عملية الصيد. حيث سيكون ميناء الصيد ذو مساحة كبيرة تستوعب جميع المراكب الموجودة في المنطقة بالإضافة إلى حوالي ٢٠٠ مركب جر من المنتظر دخولهم الميناء.



أولاً : توصيف المشكلة :

تزايد نشاط ميناء العريش لخدمة التجارة الخارجية أدى إلى استحواذ السفن التجارية على الاهتمام وإهمال خدمات عمليات الصيد وهذا يبرر فصل ميناء العريش التجاري عن حركة الصيد بإنشاء ميناء جديد للصيد .

ثانياً: القيود التي تؤثر في المشكلة :

- ١- نقص الاعتمادات المالية .
- ٢- إجراءات دخول وخروج الصيادين تختلف عن ميناء الصيد والميناء التجاري .
- ٣- اختيار المكان والموقع المناسب لإنشاء ميناء صيد .
- ٤- تزامم المراكب التجارية ومراكب الصيد في الميناء يؤدي إلى تعطيل مراكب الصيد .
- ٥- عدم توافر أنشطه جديدة ساعد على انخفاض معدلات نمو أنشطة الصيد .

ثالثاً : المتغيرات التي تؤثر على المشكلة :

- ١- تزايد النشاط التجاري وازدحام ميناء العريش بالمراكب التجارية ومراكب الصيد .
- ٢- استحواذ السفن التجارية على حيز كبير من مساحة الميناء
- ٣- حركة السفن التجارية تؤثر على مراكب الصيد الصغيرة وعلى جودة الأسماك .
- ٤- الظروف الجوية وتعرض البحر إلى العديد من النوات وخاصة في فصل الشتاء مما يجعل مراكب الصيد الخاصة بالمحافظات الأخرى تلجأ إلى ميناء العريش فتعمل على ازدحام الميناء .

رابعاً : البيانات والمعلومات :-

١ - مشروع إنشاء ميناء صيد جديد :

الأهداف الرئيسية للمشروع :

- ١- زيادة إنتاج الصيد من البحر المتوسط وتحسين كفاءة المنتج وتعظيم الكفاءة الاقتصادية للثروة السمكية بالمحافظة.
- ٢- توفير فرص للعمل في مهنة الصيد والصناعات المرتبطة بها .
- ٣- رفع مهارات وكفاءة الصيادين في مهنة الصيد.
- ٤- إتاحة الفرصة للمستثمرين لإنشاء سفن كبيرة للصيد .

المميزات الناتجة عن إنشاء ميناء صيد جديد :

- ١- زيادة إنتاج الأسماك من محافظة شمال سيناء له أبلغ الأثر على الإنتاج السمكي والدخل القومي في مصر بصورة عامة. حيث أن متوسط الإنتاج السمكي في المنطقة يتراوح ما بين ألف طن إلي ٤ آلاف طن بمتوسط ٢٥٠٠ طن سنويا .
- ٢- بناء ميناء للصيد بالعريش سيترتب عليه الفرصة لدخول حوالي ٢٠٠ مركب جرتأتي من ميناء بورسعيد ودمياط. يصل متوسط إنتاج مركب الجر خلال السنة إلي حوالي ٢٥ طن من حوالي ١٥ رحلة صيد تقريبا بمتوسط إنتاج حوالي ٢ طن للرحلة من الأسماك.



- ٣- تستغرق مراكب الصيد مسافة ٢٠٠ - ٢٥٠ كيلو متر للذهاب من دمياط وبورسعيد إلي مناطق العمل بشمال سيناء وتتكلف حوالي ألف لتر من الوقود للرحلة فقط بالإضافة إلي ١٤ - ١٨ ساعة سفر عند دخول هذه المراكب إلي ميناء الصيد بالعريش .
- ٤- زيادة الإنتاج بمقدار ٧ آلاف طن وهذا يعني أن متوسط الإنتاج السمكي في ميناء العريش سيرتفع من ٢٥٠٠ طن/سنويا إلي حوالي ١٠٠٠٠ طن/سنويا.
- ٥- مساهمة الإنتاج السمكي من شمال سيناء لها اثر كبير على الدخل القومي المصري حيث تبلغ قيمة الإنتاج السمكي من العريش هذا العام (علي الرغم من انخفاضه) حوالي ١٥ مليون جنيه مصري و إذا ما تم إضافة ٧ آلاف طن أخري من إنتاج الأسماك نتيجة بناء ميناء الصيد الجديد ستصل قيمة الإنتاج إلي حوالي ٥٠ مليون جنيه علي الأقل .
- ٦- زيادة الإنتاج يترتب عليها خلق فرص عمل جديدة حيث تخلق روح التنافس وتجذب وحدات صيد إضافية تأتي للعمل أمام سواحل شمال سيناء والدخول لميناء الصيد المجهز بورش صيانة ملحقة بالميناء توفر كثيرا من الوقت والجهد والمال.

أهم الأنشطة:

- ١- إنشاء ميناء صيد جديد و توفير المرافق الأساسية و الإنشاءات والتجهيزات الفنية اللازمة لرفع كفاءة نشاط الصيد و تحسين مستوى جودة المنتج و تعظيم العائد.
- ٢- تدريب الصيادين علي حرف ومهارات جديدة .
- ٣- دعم مؤسسي لتشغيل الميناء و أنشطته.

العائد المنتظر:

- ١- زيادة الإنتاج السمكي من البحر المتوسط مما يترتب عليه زيادة في دخل الصيادين و العاملين في المهن الوسيطة العاملة في هذا النشاط مما سيساعد على تحسين و الارتقاء بمستوى المعيشة للمواطنين.
- ٢- خلق فرص عمل جديدة و متنوعة نتيجة الأنشطة المرتبطة بصناعة الصيد.
- ٣- تحسين كفاءة تداول المنتج و الحفاظ عليته مما يرفع الطلب على المنتج في الأسواق المحلية و العالمية.
- ٤- تشجيع القطاع الخاص للاستثمار في قطاع الصيد يرفع من قيمة الاستثمارات المباشرة التي تضط في هذا المجال لزيادة الإنتاج من الصيد في أعالي البحار .
- ٥- فتح المجال أمام تكنولوجيا متطورة سيساعد على نمو هذا القطاع الحيوي و الذي يمثل أحد أركان المحاور الاقتصادية و التنموية بالمحافظة .
- ٦- سد جزء من الفجوة الغذائية الخاصة بتوفير البروتين الحيواني الذي تعاني منه البلاد.

المستفيدون: ٢٠٠٠ صياد يعولون أكثر من ١٠ آلاف فرد و مواطني شمال سيناء بصفة عامة . بالإضافة إلي القطاع الخاص متمثلا في وحدات الصيانة و المصانع و الإمداد بالوقود و عمال الصيانة لجميع القطاعات سواء صيانة الأرصفة أو أعمال الصيانة في جميع الوحدات المعاونة.

الجهة المنفذة: ديوان عام محافظة شمال سيناء هو المنفذ الرئيسي و بالتعاون مع هيئة الثروة السمكية التابعة لوزارة الزراعة التي تقوم بإدارة شؤون الثروة السمكية و إصدار تراخيص الصيد.



الميزانية المقترحة: ٩٤ مليون جنية

مدة المشروع: ٢٤ شهر (عامان)

٢- الأسباب الداعية لإنشاء ميناء صيد جديد و تدعيم أنشطة الصيد:

١. تزايد النشاط التجاري وازدحام ميناء العريش: كما ذكر سابقا أن عدد المراكب العاملة بالبحر المتوسط ٢٣٣ مركب وقد أدى تزايد نشاط وازدحام ميناء العريش لخدمة التجارة الخارجية إلى استحواذ السفن التجارية علي حيز كبير من مساحة الميناء. ونتيجة هذا الزحام تعرضت مراكب الصيد بالميناء لأضرار جسيمة خصوصا أثناء النوات والظروف الجوية الصعبة مما أدى إلي خروج بعض المراكب من داخل الميناء وقد تعرضت أحد مراكب للانجراف مع التيار وتم تكسيرها منذ ٣ أعوام ومات طاقمها بالكامل بالإضافة إلي تكسير عدد كبير من المراكب نظرا لوضعهم العشوائي داخل الميناء.
- لقد أصبح من الضروري فصل ميناء العريش التجاري عن حركة الصيد بإنشاء ميناء جديد للصيد وذلك لاختلاف إجراءات الدخول والخروج مما يسهل حركة الصيادين مما سيكون له مردودا كبير على سهولة تحرك الصيادين داخل الميناء وتداول الأسماك بصورة أسرع مما يساعد على زيادة كفاءة الصيد وتداول الأسماك.
٢. تعظيم الاستفادة من الموارد الطبيعية: من المعروف أن احتياطي الثروة السمكية بالمنطقة يصل إلى ٢٨ ألف طن. وإذا تم عمل ميناء للصيد بمساحة كافية تكفي لدخول مراكب الجر والتي يصل عددها إلي حوالي ٢٠٠ مركب تعمل أمام سواحل شمال سيناء سوف يؤدي إلي زيادة الإنتاج ليصل إلي ١٠ آلاف طن تقريبا في العام وهو ما يتبعه من انتعاش تجاري وصناعي وخلق فرص عمل جديدة لشباب محافظة شمال سيناء.
٣. تقليل التكلفة وتحسين جودة المنتج وزيادة العائد: يعتبر صافي الربح للرحلة الواحدة (لكل مركب) بالنسبة لمراكب الجر التي تنتقل بإنتاجها إلي دمياط وبورسعيد عاملا مهما في إقامة هذا النشاط. حيث نجد المركب الواحدة تستغرق من ١٤ إلى ١٨ ساعة للوصول إلي أماكن الصيد وتستهلك حوالي ألف لتر من الوقود بالإضافة إلي أنها تستهلك حوالي من ٢٠٠ - ٢٥٠ لوح ثلج في خلال الرحلة الواحدة والتي مدتها ٢٠ يوم وهذا يؤدي إلي وضع الأسماك التي يتم صيدها في الثلج لمدة ٢٠ يوم مما يؤثر علي جودتها وصلاحيتها للتصدير الخارجي. أما إذا تم عمل ميناء للصيد بالمواصفات القياسية فإنه سوف يستوعب هذه المراكب ويخفض من زمن رحلة السفر لأماكن الصيد حوالي ٤ - ٦ ساعات وتستغل باقي الفترات في الصيد مما يتبعه زيادة في الإنتاج وخفض في تكاليف استهلاك الوقود كذلك خفض كمية الثلج المستهلكة خلال رحلة الصيد وأيضا يتم التسليم السريع للأسماك وتكون بحالتها الطازجة مما يترتب عليه ارتفاع أسعارها وصلاحيتها للتصدير. كما يمكن التعامل معها إما بالتجميد أو التغليف أو التقشير (كما في الجمبري) أو العرض للبيع وهي بصورتها الطازجة. كل ذلك سيؤدي إلي تعظيم القيمة المضافة للمنتج من الأسماك والتي ستعود علي الصيادين والمجتمع ككل.



٣ - الأنشطة الناتجة من إنشاء ميناء صيد جديد :

الأنشطة الرئيسية:

- إنشاء ميناء صيد جديد .
- تدريب الصيادين علي حرف ومهارات جديدة .
- دعم مؤسسي لتشغيل الميناء و أنشطته.
- توفير وحدات لرفع مستوى جودة المنتج و تعظيم العائد.
- مرافق أساسية للأنشطة الرئيسية و الفرعية.

الأنشطة الفرعية:

عمل ميناء الصيد سيلزمه عدة منشآت ونشاطات فرعية تساعد علي تعظيم القيمة المضافة للمنتج منها :

- إنشاء مصنع لتقشير الجمبري النايلون وبالتالي فتح باب للعمالة النسائية خاصة .
- صالمة فرز واعداد الأسماك للتصدير.
- مصنع لتغليف و تعليب الأسماك .
- مصنع ومخزن الثلج .
- ثلاجة للحفظ والتجميد
- وحدات لتجارة و صيانة الشباك ومستلزمات الصيد.
- محلات خدمة (كافيتريا/مطعم/محلات بيع و صيانة/مكاتب إدارية للتأجير)
- استثمار القطاع الخاص في إنشاء شركات جديدة للصيد في أعالي بحار- شركات التسويق
- تطوير جمعيات الصيادين.
- التسويق: يتم تسويق الأسماك عن طريق صالمة استقبال الأسماك في الميناء حيث يتم في هذه الصالمة فرز وتصنيف الأسماك ثم طرح جزء منها للتسويق الداخلي وجزء ينقل إلى باقي محافظات الجمهورية وجزء ينقل إلى صالمة التغليف والتجميد حيث الأعداد للتصدير أو التخزين في الثلاجات.

٤ - منطقة الثروة السمكية

تقوم منطقة الثروة السمكية بالإشراف على إدارة شئون الثروة السمكية بالمحافظة و إصدار تراخيص الصيد والإشراف عليه و تنظيمه كالاتي:

أ - في مجال تراخيص الصيد

- قامت مكاتب تراخيص الصيد التابعة للمنطقة بالعريش وبئر العبد في عام ٢٠١٠م بإصدار وتجديد تراخيص عدد ١٢٢٩ رخصة مركب للعمل ببحيرة البردويل (١١٤١ دبة، ٨٨ بوص)، وعدد ٢٣٣ رخصة مركب للعمل في البحر المتوسط (٥٣ شانشولا، ٩ سنار، ١٧١ ثالثة دبة) وعدد ١١ رخصة مركب على ترعة السلام.
- كما قامت مكاتب التراخيص بإصدار عدد ٥٤٩٥ بطاقة صيد للعمل بالبحر المتوسط وبحيرة البردويل (٣١٩٨ مكتب مصايد العريش، ٢٢٩٧ مكتب مصايد بئر العبد) .



ب- في مجال الإنتاج السمكي

- ارتفع إنتاج البحر من حوالي ١٠٢ طن عام ١٩٧٩ إلى ٧٥٠ طن عام ٢٠١٠ معظماً من السردين، وارتفع إنتاج بحيرة البردويل في عام ١٩٧٩ من حوالي ١٠٣٩ طن إلى ٤٧٣٣ طن عام ٢٠١٠ ومن الملاحظ تفاوت إنتاج البحر بين عام وآخر لصعوبات الصيد في البحر وتغير المناخ ومعدلات تدفق مياه النيل في البحر.
- يصل متوسط الدخل السنوي من الإنتاج السمكي حوالي ١٥ مليون جنيه.

ج- في مجال التعاون السمكي

- يعمل بالمحافظة ٦ جمعيات تعاونية لصائدي الأسماك (العريش- الساحل - ٦ أكتوبر- السلام- البردويل- سيناء) وإجمالي عدد الأعضاء في هذه الجمعيات ١١٧٠ عضو ويعمل في البحر المتوسط (٢) جمعية وتقدم هذه الجمعيات لأعضائها المعونات المادية والعينية ومثال لهذه الجمعيات "جمعية السلام التعاونية" حيث بلغ عدد أعضائها ١٧٠ عضو يملكون ما يقرب من ١٢٩ مركب صيد يعمل في البحر ٤٢ مركب صيد ويعمل في بحيرة البردويل ٧٨ مركب صيد.

خامساً : بيانات ومعلومات إحصائية

١ - تطور الإنتاج السمكي من البحر المتوسط (الإنتاج بالطن)

السنة	إنتاج البحر المتوسط	إنتاج السردين
٢٠٠٠	٣٨٨٨	٣٢٩٨
٢٠٠١	٣٩٨٢	٣٧٧٩
٢٠٠٢	١٦٨٠	١٢٩٩
٢٠٠٣	١٣٧٦	١٠٢٤
٢٠٠٤	١١٨٧	٨٢٧
٢٠٠٥	١٠٦٩	٧٢٤
٢٠٠٦	٤٨٣٨	٤٥٥٤
٢٠٠٧	٢٢٣٨	١٥٨٣
٢٠٠٨	٣٥٩٦	٣٠١٦
٢٠٠٩	١٥٢٦	٧٠٢
٢٠١٠	٧٥٠	١٤٦

تاريخ البيان : فبراير ٢٠١١

مصدر البيان : مركز المعلومات





٢ - موقف الإنتاج السمكي من مصايد البحر المتوسط لعام ٢٠٠٨

النسبة إنتاج العريش من إنتاج البحر المتوسط	إنتاج البحر المتوسط الكلى	إنتاج العريش ٢٠٠٨	الصف
١٧,٣	١٧٢٨٩	٣٠١٤	سردين
٠,١٣	١٠٧٤٦	١٤	جمبري
٠	٥,٤٧٤٨٦٥	٠	انشوجه
٠,٤٥	٤٦٦٠	٢١	عائلة بوريه
٠	٣٥٩٧	٠	موزه
٥,١	٣٥٢٥	١٨٠	كبوريا
٢,٧	٣٣٠١	٨٨	سيبط
٠,٨	٣٠٣٩	٢٥	اسماك غضروغيه
٠	٢٩٩٠	٠	قواقع ومحاريات
٠	٢٩٣٩	٠	بريوني
٠,٥	٢٧٣٨	١٣	مرجان
٠	١٨٦٢	٠	مكرونه
٠	١٨١٠	٠	غزلان
٠	١٧٩٣	٠	سبارس
٠	١٧٤٩	٠	سيوف
٠,٣	١٥٨٧	٤	بلاميطه
٠	١٥٤٠	٠	فراخ
٠,٥	١٣٢٧	٧	وقار
٠	١٣٢٢	٠	دنييس
٠,٣٤	١١٥٧	٤	موسى
٠	١١٢٥	٠	قاروص
٠	١١١٣	٠	شاخورة
٠,٤٥	١١٠٢	٥	سيجان
٠	٩٧٧	٠	لوت
٠	٩٢٣	٠	نقط
٠	٨٧٤	٠	شرغوش
٠	٨٢٢	٠	مياس
٠	٥٢٩	٠	مغازل
٣,٠	٧٤٣٢	٢٢١	أصناف أخرى
٤,٠٥	٨٨٨٨٢	٣٥٩٦	اجمالي

تاريخ البيان : فبراير ٢٠١١

مصدر البيان : مركز المعلومات



الحلول وبدائل الحلول :

- ١- فصل حركة الصيد داخل ميناء العريش عن المجال التجاري داخل الميناء الحالي .
- ٢- إنشاء ميناء صيد جديد مستقل عن ميناء العريش التجاري يخدم حركة الصيد .

أسس ومعايير اختيار الحل الأمثل

١ - أسس القياس

- أ - البعد الاقتصادي :- وهو يمثل تكلفة الحل الأمثل .
- ب - البعد الزمني :- هو يمثل زمن الوصول إلى حل المشكلة
- ج - البعد الجماهيري :- ويتمثل في مدى تأثير الحل على الجماهير .

٢ - معايير القياس

المعايير			الدرجة	الأبعاد
تكلفة عالية (١٤-٠)	تكلفة متوسطة (٢٤-١٥)	تكلفة منخفضة (٣٥-٢٥)	٣٥	البعد الاقتصادي
بطيء (٩-٠)	متوسط (١٩-١٠)	سريع (٣٠-٢٠)	٣٠	البعد الزمني
سلبى (١٥-٠)	متوسط (٢٤-١٦)	إيجابي (٣٥-٢٥)	٣٥	البعد الجماهيري

٣ - تقييم الحلول طبقاً لأسس القياس

البديل الثاني	البديل الأول	البدائل أسس القياس
تكلفة عالية	تكلفة متوسطة	البعد الاقتصادي
تأثير متوسط	تأثير متوسط	البعد الزمني
تأثير إيجابي	تأثير متوسط	البعد الجماهيري

٤ - معايير ترجمة الحلول

ترتيب الحلول	إجمالي الدرجات	نسبة التأثير على البعد الجماهيري	نسبة التأثير على البعد الزمني	نسبة التأثير على البعد الاقتصادي	الأبعاد الحلول
الثاني	٥٢	١٨	١٨	١٦	الأول
الأول	٥٨	٢٤	١٥	٩	الثاني

رأى المركز :-

يرى المركز أن الحل الثاني حصل على أعلى الدرجات في ترتيب أولويات الحلول ، ولكن الحل الأول يمكن تنفيذه مؤقتاً لحين إنشاء ميناء صيد جديد لتخفيف العبء على الصيادين .

رأى الإدارة العليا :-

جارى التجهيز لطرح كراسة الشروط الخاصة بإعداد دراسة جدوى اقتصادية ودراسة تقييم الأثر البيئي للمشروع على المكاتب الاستشارية وبيوت الخبرة .



مع القانون

الاتحاد التعاوني للثروة المائية رؤيته للتعديلات المقترحة على قانون الرى و الصرف رقم ١٢ لسنة ١٩٨٤

١ - شملت التعديلات المقترحة من وزارة الموارد المائية و الرى على قانون الرى و الصرف رقم (١٢) لسنة ١٩٨٤ عدة مواد تهدف الى :-

- إلغاء المزارع السمكية و المفرخات السمكية القائمة على المياه العذبة و السطحية و المياه الجوفية التي تقل ملوحتها عن ٣٠٠٠ جزء في المليون بمعرفة أصحابها و على نفقتهم خلال عامين من تاريخ بدء العمل بأحكام هذا القانون مع سداد خمسين قرشا لكل متر مكعب من المياه سنويا و حتى تمام الإزالة (و الفدان حسب تقديرات وزارة الموارد المائية و الرى المستخدم فى الاستزراع السمكي يستهلك ٨ آلاف متر مكعب مياه) أي أن المطلوب أربعة آلاف جنية للفدان سنويا تدفع لوزارة الموارد المائية و الرى .

- إزالة جميع الأقفاص السمكية القائمة على المياه العذبة و على نفقة أصحابها خلال مدة لا تزيد عن سنة من تاريخ العمل بأحكام هذا القانون مع سداد مقابل ما تتكلفه الوزارة من تكاليف تأهيل و صيانة و حماية المجارى المائية من التلوث بما لا يتجاوز ٥٠٠ جنية للمتر المسطح (القفص الواحد ١٠ * ١٠ = ٢١٠٠) - أي أن القفص الواحد يدفع خمسين ألف جنية لوزارة الموارد المائية و الرى مع إزالته .

- يحظر استخدام المياه العذبة فى تغذية المزارع السمكية أو إقامة أقفاص سمكية فى المجارى المائية العذبة .
- المزارع السمكية القائمة قبل صدور القانون و التي يتم تغذيتها على مياه المصارف الزراعية يتم تقنين أوضاعها و تحصيل ألفي جنية عن كل فدان (٨ آلاف م٢ مياه صرف للفدان الواحد * ٢٥ قرشا) .



- تفويض وزارة الموارد المائية والري بتغريم أصحاب المزارع المخالفة بمبلغ عشرة آلاف جنية للفدان .
- لا يجوز بغير موافقة وزارة الموارد المائية الري تخصيص أية اراض لأغراض التنمية .
- يكون تقنين فتحات الري المخالفة وفقا للشروط والإجراءات التي تحددها وزارة الموارد المائية والري .

قرارات

قرار رقم ٤٢٠ لسنة ٢٠١١

مادة أولى: تشكل اللجنة العامة للإشراف والإعداد لنشرة المعلومات كل من :

١. السيد / وكيل أول الوزارة السكرتير العام رئيسا
٢. السيد / مدير عام مركز المعلومات عضوا
٣. السيد / مدير شئون العاملين عضوا
٤. السيد / مدير ادارة النشر عضوا
٥. السيد / مدير ادارة الحاسب الالى عضوا
٦. السيد / مدير ادارة الاحصاء والمعلومات عضوا
٧. السيد / مدير ادارة دعم القرار عضوا
٨. السيد / مدير ادارة المكتبة عضوا
٩. السيد / مدير البوابة الالكترونية عضوا

مادة ثانية : تكون مهمة اللجنة :-

- الإشراف والإعداد لنشرة المعلومات الشهرية للمحافظة وتقييم نشرات المعلومات الشهرية والربع سنوية الواردة من مجالس المدن ومديريات الخدمات .
- متابعة ارسال النشرات الى مركز معلومات مجلس الوزراء ومراكز معلومات المحافظات ورقيا وعلى CD وبثها على البوابة الالكترونية بنظام PDF.

مادة ثالثة: تستعين اللجنة بمن تراه لإنجاز أعمالها من العاملين بمركز المعلومات والإدارات الأخرى.

مادة رابعة: تصرف المكافأه من بند ١٦/٣ بند بدل جلسات و لجان (لجان فحص أعمال لا تقل عن ١٥ يوما

داخل المصلحة طبقا للقرار رقم ٢٩٩ لسنة ٢٠٠٩ و تصرف كل (٣) شهور.

مادة خامسة : ينفذ هذا القرار من تاريخ صدوره وعلى جهات الاختصاص تنفيذ هذا القرار كل فيما يخصه .





تقرير

الدرع الميراني

((عن شهر مايو ٢٠١١))

عدد مراكز المعلومات بالمحافظة (٦) وحدة محلية قروية (١٠) مديرية (١٢)

اسم الموقع	تاريخ المرور	الأنشطة التي تم متابعتها في الموقع	نقاط القوة	نقاط الضعف	ملاحظات الإدارة العليا
العريش	٢٠١١/٥/٥	متابعة أعمال النشرة الشهرية والسجلات والملفات تحديث البنية المعلوماتية التحديث الشهري والسنوي للقطاعات الخدمية	إصدار النشرة الشهرية	تحديث البيانات	ضرورة النهوض بمستوى مراكز المعلومات
مديرية الطرق	٢٠١١/٥/١٥	متابعة إصدار النشرة ربع سنوية والسجلات والملفات تحديث البنية المعلوماتية التحديث الشهري والسنوي للقطاعات الخدمية	متابعة إصدار النشرة	عدم وجود خطط عدم اكتمال البيانات	وتدقيق البيانات من مصدرها الرئيسي وإصدار النشرة في موعدها
مديرية الأوقاف	٢٠١١/٥/٢٢	متابعة أعمال النشرة الربع سنوية والسجلات والملفات تحديث البنية المعلوماتية التحديث الشهري والسنوي للقطاعات الخدمية	اكتمال بيانات قطاع الأوقاف الخاصة بنشرة معلومات المحافظة	النشرة ربع سنوية	المحدد مع أعداد خطاب موجه الى رؤساء المجالس والمديريات

تاريخ البيان : ٢٦ / ٦ / ٢٠١١

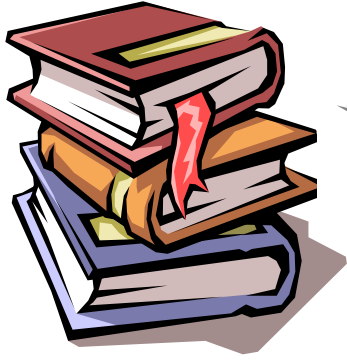
مصدر البيان : مسئول الدعم الميداني - مركز المعلومات

بيان بالنشرات الواردة و الفائزة خلال شهر

(مايو ٢٠١١)

ملاحظات	النشرة الفائزة بالمركز الاول	المديريات	النشرة الفائزة بالمركز الاول	إرسال نشرة المعلومات الشهرية فى موعدها ٢٥ خلال الشهر	المراكز
لا يتم التقييم إلا بعد ورود أكثر من ٥٠٪ من النشرات لمراكز المعلومات	*	طرق ونقل	*	*	العريش
	-	-	-	-	نخل
	-	-	-	-	بئر العبد
	-	-	-	-	ش. زويد
	-	-	-	-	رفح
	-	-	-	-	الحسنة





نشاط المكتبة

عن شهر مايو ٢٠١١



أولاً: التزويد

أ - كتب ومراجع

* تم تزويد مكتبة مركز المعلومات بعدد (٢) كتاب ومرجع (شراء - هدايا)

م	عنوان الوثيقة	المؤلف	مكان النشر	سنة النشر
١	تقسيم المواقع والإنشاءات المطلوبة لتحسين طرق موصلة لقري محددة في وسط سيناء	برنامج المعيشة و الدخل في سيناء لايف سيناء	شمال سيناء	٢٠١٠
٢	الكتاب الاحصائي ٢٠١١	مركز المعلومات و دعم اتخاذ القرار- محافظة شمال سيناء	مركز المعلومات	ابريل ٢٠١١

ب - نشرات دورية

* وردت للمكتبة عدة (٣) نشرات دورية

م	اسم الدورية	الناشر	تاريخ النشر
١	التقرير السنوي السابع للمجلس القومي لحقوق الإنسان ٢٠١٠ - ٢٠١١	المجلس القوم لحقوق الإنسان	٢٠١١
٢	النشرة الشهرية	وزارة التضامن الاجتماعي	فبراير ٢٠١١
٣	نشرة المؤشرات الاقتصادية والاجتماعية لجمهورية مصر العربية	مركز معلومات مجلس الوزراء	ابريل ٢٠١١

ج - نشرات مراكز المعلومات

* وردت للمكتبة عدد (٢) نشرات من مراكز معلومات المحافظات في شهر مايو ٢٠١١ (الغربية - أسيوط - الاسماعيلية)



**ثانياً : خدمه الاطلاع :-**

- بلغ عدد المطلعين (٤) مطلع عن موضوعات منها :-
 - ١- بيانات عن سيناء
 - ٢- مشروع تنمية سيناء
 - ٣- بيانات عن المشروع القومي
 - ٤- الزراعة (الزيتون ومعاصر الزيتون)
- ثالثاً : خدمة الاستعارة :-**

- بلغ عدد المستعيرين (٣) مستعير عن موضوعات :
 - ١- تنمية الموارد البشرية
 - ٢- Access ٢٠٠٢
 - ٣- Ward ٢٠٠٧
- رابعاً : إحاطة جاريت :-**

م	الموضوع	الجهة المرسل اليها
١-	الكتاب الاحصائي ٢٠١١	مراكز معلومات مجالس المدن العريش- رفح- الشيط زويد- بئر العبد- الحسنه- نخل
٢-	ترقية وإصلاح الكمبيوتر	مراكز معلومات مجالس المدن العريش- رفح- الشيط زويد- بئر العبد- الحسنه- نخل

خامساً : البحوث والدراسات

عنوان الدراسة : اللامركزية في مصر

إعداد : كلية الاقتصاد والعلوم السياسية

الموضوع :

- ١- الباب الأول : اللامركزية الخبرات الدولية والحالة المصرية
- ٢- الباب الثاني : اللامركزية السياسية في مصر
- ٣- الباب الثالث : اللامركزية والخدمات العامة
- ٤- الباب الرابع : اللامركزية الحالية في مصر

سنة النشر : ٢٠٠٨





اسهامات وانجازات مركز معلومات شمال سيناء مايو ٢٠١١

خدمات المعلومات مدعم اتخاذ القرار

* تقديم عدد (١٨) خدمة معلومات عن بيانات تعداد السكان / الأرصاء / مخالفات البناء / البطالة ومحو الأميين / القرى الأكثر فقرا بيانات عن أحياء مدينة العريش المياه الجوفية / خرائط المدن وقرى المحافظة / مشروعات التوسع الزراعي / بيانات عن قطاع التعليم والصحة والسكان . بيانات عن القيادات / الكتاب الاحصائي الموحد / بيان العاملين / بيانات عن المحافظة / التقسيم الادارى .

اجتماعات ولقاءات

* حضور اجتماع بخصوص تكليفات السيد /
رئيس الوزراء بعيون موسى
* حضور اجتماع بخصوص تفعيل المجلس الاقليمي
للصحة برئاسة السيد المحافظ .



فى مجال النشر

* صدر عدد جديد من نشرة المعلومات الشهرية لشهر مايو ٢٠١١ العدد (٢٤٥) للسنة الحادي والعشرون على التوالي .
* إعداد المؤشرات القطاعية لنشرة المعلومات الشهرية لشهر مايو ٢٠١١ .
(التعليق والتوصيات) للقطاعات الآتية (طرق ونقل / إسكان ومرافق / مناطق عشوائية)
* تقييم النشرات الواردة من المستويات الإدارية الأقل (مراكز المدن ومديريات الخدمات) وفوز نشرة معلومات العريش على مستوى مراكز المدن وإرسالها الى مركز معلومات مجلس الوزراء .
* توزيع نشرة المعلومات الشهرية على مستوى محافظات الجمهورية بالبريد الالكتروني بنظام PDF ومعهد بحوث جامعة قناة السويس وزارة التنمية المحلية / مركز معلومات المجالس القومية المتخصصة .



جمع وتحديث البيانات

* جمع وتحديث عدد (٦) عن بيانات التموين / قطاع الاسكان الخاص بالوحدات السكنيه وترخيص المباني / الصناعات البيئية والمحليه / بيانات عن التصدير والاستيراد .

إعلام وصحافة

* تسجيل خبراذاعى بمناسبة حث المواطنين للمساعدة فى قيام الشرطة بتأدية واجبها وزيادة الإنتاج

نشاط المكتبة

أولا التزويد: تم تزويد المكتبة بعدد (٢) كتاب ومراجع (شراء - هدايا) و (٣) نشرات دورية (٣) نشرات من مراكز معلومات المحافظات .

ثانيا خدمة الاطلاع والاستعارة :- استقبال الباحثين والدارسين والوافدين إلى المكتبة للاستفادة والاطلاع والبحث عن البيانات والمعلومات المطلوبة والذي بلغ عددهم إلى (٤) مطلع و (٣) مستعير عن :-

- ١- بيانات عن سيناء .
- ٢- مشروع تنمية سيناء
- ٣- المشروع القومى
- ٤- الزراعة (الزيتون ومعاصر الزيتون



ثالثا الإحاطة الجارية :-

الكتاب الاحصائى / ترقية واصلاح الكمبيوتر
عنوان الدراسة : . اللامركزية فى مصر
إعداد الدراسة كليه الاقتصاد والعلوم السياسية
سنة النشر: ٢٠٠٨





التقرير الاعلامى لشهر مايو ٢٠١١

وسائل الإعلام					البيان
إصدارات	ندوات ولقاءات	مقالات صحفية	إذاعة	تلفزيون	
١	٢	-	١	-	

إعلام وصحافة

* تسجيل خبر اذاعى بمناسبة حث المواطنين للمساعدة فى قيام الشرطة بتأدية واجبها وزيادة الانتاج.

لقاءات وندوات

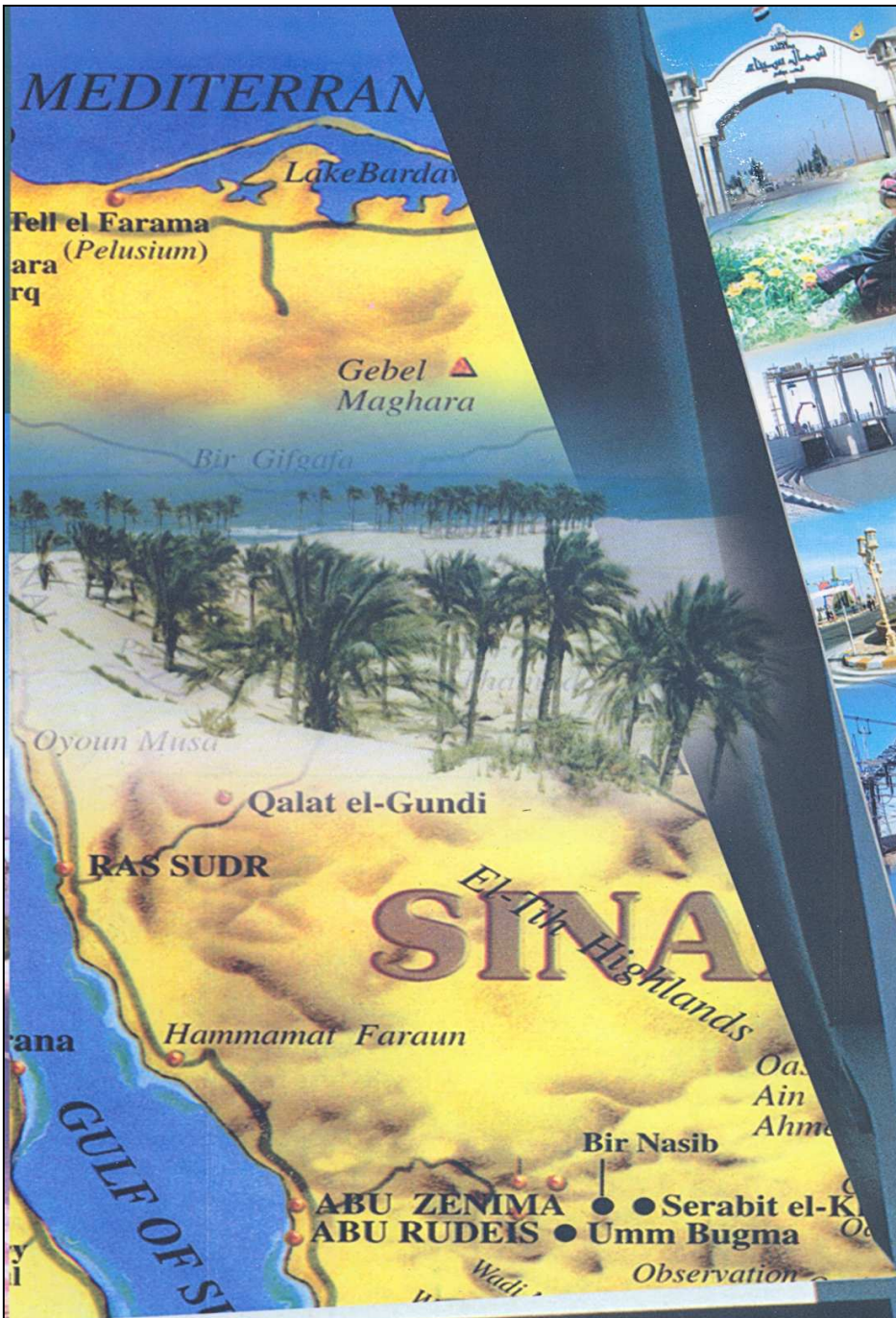
* حضور اجتماع بخصوص تكليفات السيد / رئيس الوزراء بعيون موسى
* حضور اجتماع بخصوص تفعيل المجلس الاقليمى للصحة برئاسة السيد المحافظ .

إصدارات

* صدر عدد جديد من نشرة المعلومات الشهرية مايو ٢٠١١ العدد (٢٤٥) للسنة الحادى والعشرون على التوالي.



North Sinai



مع تقيات مركز المعلومات

